

あんぜん あんしん お届けします。

モグモグ

MOGMOG

2022
No.461

CO-OP
東都生協だより

10

今月の
産地

藤井養蜂場

優しい 見守り

おせっかい

産地直結ひとすじ。いちばん頼れる生協に。

産直の東都生協



②



①



⑤



④



③

- ①アカシアの花
- ②藤井養蜂場全景
- ③ミツバチの巣
- ④アカシアの採蜜
- ⑤しぼりたてのアカシア蜂蜜

写真左:代表取締役社長 藤井高治さん
写真右:生産部長 藤井幹久さん

蜜源であるアカシアの花を求め ミツバチと共に養蜂家は行く

自然の豊かさそのままに

ミツバチの働きに報いる商品を



ボトルにキャップをする

目視検査後、ラベリング・箱詰めして出荷



ボトルに充填、重量チェック

少しずつ細かいメッシュ(網目)に変えて、蜂蜜を3回ろ過

低温加熱(50度以下、30分~60分)

現地で採蜜



冷蔵保管、品質検査



蜂蜜のできるまで

蜂蜜は、まさに自然そのものの。採蜜時のミツバチの状態や天候にも左右され、常に一定品質のものが得られるわけはありません。だからこそ、工場に入荷した蜂蜜は品質管理をしっかり行い、全工程で厳しくチェック。藤井養蜂場は、自然の豊かさをそのままに、安心できる商品を提供することが、ミツバチの働きに報いることになると考えています。

おいしい蜂蜜ができました!



今月の産地

藤井養蜂場



上質な蜂蜜を求めて…創業110年を超える養蜂場

藤井養蜂場の創業は、1909年。1947年には鹿児島から北海道への大転地養蜂を開始し、長年にわたり約2000群のミツバチと共に季節の花を追って移動しながら、養蜂技術の改良、蜜源植物のレンゲ草の植え付けなどに努力してきました。近年は、蜂蜜のさらなる普及を図るため、蜂蜜を使った食菜酢、きんかんの蜂蜜漬け、ジャムなどを企画・販売しています。東都生協は同養蜂場と1991年に取引をスタート、30年以上のお付き合いになりました。

ミツバチと共に日本縦断の旅をする養蜂家たち

ミツバチが花の蜜を集めてくれるからこそ得られる自然の恵み「蜂蜜」。藤井養蜂場の養蜂家たちは、蜜源となる花々の開花に合わせて日本縦断の旅をします。



これこそ、自然の恵み!

「東都国産アカシアの花はちみつ」の特徴

「アカシアの花はちみつ」は、秋田県・青森県に咲く「ニセアカシア」の花から採蜜。気品ある香り何にでも合う淡泊な甘みが特徴で、蜂蜜の中では最も結晶しにくい品種です。ちなみに九州地方で採蜜されるレンゲ蜂蜜もあっさりして食べやすいのですが、アカシアより結晶しやすいのです。ポダイジュ蜂蜜は香り高くコクがあり、りんご蜂蜜は香りも甘さもほんのりしています。



東都国産アカシアの花はちみつ
11月1回参考価格
くらし(特)1,450円(税込1,566円)

藤井養蜂場 商品ラインアップ

商品名	規格
東都日本の花はちみつ	220g
オーガニックはちみつ	450g
食菜酢	360ml
奄美カレー	180g
アルゼンチン産はちみつ	1kg
産地限定はちみつジャム	180g
ミャンマー産ヒマワリはちみつ	1kg
国産きんかんのはちみつ漬	260g

ミツバチを絶滅の危機から守る

近年世界中で起きているミツバチの大量死(蜂群崩壊症候群)。その発生原因は解明されていませんが、現在最も有力視されているのが「ネオニコチノイド系農薬」による影響です。日本では稲作を中心に使用されていますが、夏の散布時期にミツバチの大量死被害が多数あったため、農家と養蜂家は地域ごとに協議し、使用時期にはミツバチを近づけない対策を行っています。ただ、一般的にアカシアは農地から離れた山間部が産地なので、農薬の被害を受けることはありません。

優しい見守り

おせっかい

おもいやり (思いやり) せをむけない (背を向けない) つたえる (伝える) かんがえる (考える) いまからできる (今からできる)

「おせっかい」という言葉から何を連想しますか？ 出しゃばり…迷惑…大きなお世話…。
 やっぱマイナスのイメージが優先するでしょうか。
 でも、そのちょっとしたおせっかいが、誰かを救うこともあるんです。例えば…

ケース3

ご近所で一人暮らしをする高齢者に…

「作り過ぎたので、よかったらどうぞ」と、おかずのおすそ分けなど、見守る。

ケース2

電車の中で赤ちゃんが泣きだしたら…

「いいのよ、赤ちゃんは泣くのが仕事だものね」と声掛けをする、笑顔で見守る。

ケース1

方向を見失っている、電車内で席が空いているのに立ったまましているなど、白杖を持った人を見かけたら…

優しく声をかけて、そっと腕や肩を貸してあげる。

ケース6

登下校の子どもたちに…

「いってらっしゃい」「お帰りなさい」と声掛けをする。子どもたちは「毎日見守ってくれている」ことを理解する。

ケース5

荷物を持った高齢者を横断歩道や歩道橋で見かけたら…

「一緒に行きましょう、荷物をお持ちしますよ」と声掛けをする。

ケース4

ベビーカーで段差があるバスを乗降する人を見かけたら…

一緒にベビーカーを持ち上げてあげる。

これらの「おせっかい」は、周囲に気を配っていないとできません。しかし「誰にでも」できることです。要は、「寄り添い」。とはいえ、場面によっては勇気が必要かもしれません。時に、行動に対して冷たい対応をされることもあるかもしれません。でも「優しい見守り おせっかい」は、間違いなく孤立を防ぎ、地域の役に立ち、人と人をつなぐ不思議な力を持っています。

「電球交換」など、「なんでも助け隊」というボランティア制度がある自治体もあります。



キャラメルハニーナッツ

材料(4人分)
 ミックスナッツなど(無塩) 100g~200g
 蜂蜜 20g
 バター 20g

- 作り方**
1. フライパンに蜂蜜とバターを入れ、焦がさないようキャラメル色になるまで煮詰め、キャラメルソースを作る。
 2. (1)が熱いうちにミックスナッツを加えよく絡める。
 3. トレー皿などに、くっつかないように離して並べ、冷まして出来上がり。

※バターは有塩でも無塩でもOK。キャラメルソースはとにかく焦がさないのがコツです。蜂蜜の量は好みの甘さで調節してください。ポップコーン、いり大豆などに絡めても美味です。

旬のレシピ

はちみつ豆知識①

1匹のミツバチが、一生の間に生産する「蜂蜜」の量は、わずかティースプーン1杯程度。花から集めた花蜜は、ミツバチ自身の酵素などが作用し、消化吸収の良い単糖類に分解されます。おなかの調子を整えるグルコン酸なども産生され、菌増殖を抑える働きも備わります。花蜜の状態では水分が80%ほどありますが、ミツバチが扇風することなどで水分を20%以下まで濃縮。保存性がさらに高い「蜂蜜」になります。

Attention, please!!

【アテンション・ブリーズ】

蜂蜜はお好きですか？
 どんな食べ方、使い方をされていますか？
 p.9のパズルの答えと一緒に送ってね。

もう一品 おすすめ メニュー 鶏の唐揚げ

※蜂蜜を加えることで鶏肉はしっとり柔らかかに。冷めてもおいしい♡

材料(4人分)
 鶏モモ肉 400g おろししょうが 小さじ1/2
 とし卵 1/2個 おろしにんにく 小さじ1
 片栗粉 大さじ6 塩 小さじ1/2
 蜂蜜 大さじ1/2 サラダ油 適量
 しょうゆ 大さじ1

- 作り方**
1. 鶏モモ肉に何カ所か切り込みを入れ、適当な大きさに切る。
 2. (1)に蜂蜜をもみ込み、さらにおろししょうが、おろしにんにく、しょうゆ、塩を加えて水気がなくなるまでよくもみ込む。
 3. (2)にとき卵をもみ込んだら、全体に片栗粉を均等にまぶす。
 4. (3)を160度の油で揚げ、菜箸がすんなり刺さるくらいになったら取り出し、油、水分を落として約10分くらい置く。
 5. (4)を190度の油で2度揚げにする。



はちみつ豆知識②

1歳未満の乳児には食べさせない
 蜂蜜にはボツリヌス菌が入っていることがあります。日常にいる身近な菌ですが、1歳未満の乳児はまだ腸内耐性がないので、菌に負けてしまう場合も。ボツリヌス菌は熱に強く、加熱調理しても死滅しません。蜂蜜を含むものは全て与えないように！

純度100%の蜂蜜は腐らない
 殺菌作用が強く、糖度が高いので菌は繁殖しません。水分が入ると発酵したりするため、使用後はキャップを閉めて常温で保存してください。一般的な賞味期限は未開封で2~3年。古くなくても腐りませんが、風味は落ちますので、この期間内に食べ切りましょう。

困った時のMOGMOGカード

フリガナ
氏名
生年月日(西暦): 年 月 日
血液型: Rh(+・-) 型
アレルギー:
既往症:

連絡先	
氏名(続柄)	電話番号
	()
	()
	()
	()
東都生協 コールセンター	0120-1010-68 月~金午前9時~午後6時30分

困った時は ☎110番 ケガをしたら ☎119番

見守りのポイント

ご近所に1人暮らしの高齢者や行動が気になる子どもはいますか? 見守りは、自治体(行政)が取り組むべき地域包括ケアシステムでもありますが、隣近所(地域)で支え合う「互助」でもあります。定期的な見守りは、「いつもと違う」ことを発見しやすくなります。「困った」を発見したら、地域包括支援センターや見守り相談窓口、地域の民生委員などの専門窓口へご連絡しましょう。見守るおせっかいと頼る勇気…最強のコンビです。

もう一度、p.5のタイトルをご覧ください。MOGMOG版・見守り標語 **おせっかい**。相手を思いやり、背を向けず、どう伝えるかを考える…今からでもすぐできる、小さな「優しい見守り おせっかい」で、みんなが笑顔になるといいですね。

東都生協では、地域生協や医療生協をはじめ、自治体・事業者と共に高齢者などを支える「地域見守り協定」を締結。誰もが安心して住み続けられるまちづくり活動という、大事な「おせっかい」に取り組んでいます。

困った時のMOGMOGカード、もしもの時に備えて、切り取って持ち歩きましょう!

東都生協の大事な「おせっかい」!

東都生協での福祉とは…

東都生協は、福祉を「高齢者や障害者、子どもなどの社会的弱者に限定せず、全ての人が幸せな暮らしを営むために、互いのいのちと暮らしを守っていくことであり、人々が互いに手助けすること」と定義し、助け合いと協同の福祉の実現を目指しています。

《東都生協「未来につなぐ募金」～子どもの貧困対策と多世代地域つながり～》

組合員の想いを集めた募金を、誰もが健康で安心して暮らし続けていくことのできる地域社会の実現を目指す活動(団体)に対して、東都生協の商品に換えて助成する仕組みです。

2018年度から延べ133団体に約1,218万円分の商品を提供しました。今年度はフードバンクや子ども食堂・多世代食堂、学習支援など、36団体に360万円分を上限とした商品を提供します。

未来につなぐ募金2021年度助成団体の詳細は、東都生協ホームページの「お知らせ・最新情報」に掲載しています。

<https://www.tohto-coop.or.jp/news/detail/detail.php?id=20021>



【募金で支援/注文書に6ケタの番号(365920)】

募金方法は、OCR注文書の特別企画注文欄「商品(申込)番号」に、6桁番号を記入し、「数量」欄に募金の口数(1口200円)を記入してください。
*インターネット注文、スマートフォン用注文アプリ「スマ注」、FAX専用注文書、電話注文でも募金できます。



《フードドライブからフードバンクへ》

フードバンクとは、廃棄食品を「銀行」のように貯めて福祉施設や団体・個人に無償で届ける活動です。東都生協では地域のフードバンク団体と連携し、食に困っている方に対して組合員の家庭で余っている未開封の食品を寄付する運動(フードドライブ)を不定期で行っています。余剰食品は、配送センターによるチラシなどで組合員に呼び掛け、供給時に回収しています。

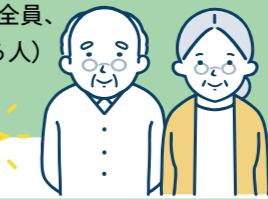
また、フードバンクを通じて配送センターでの仕分け作業への協力も組合員に呼び掛けをしています。



《東都生協くらしの助け合い会 ほっとはんど》

家事援助などを行う有償ボランティアの会。高齢者はもちろん、病気、産前産後、子育て中などで困っている人を少し時間的に余裕のある人が助ける組合員同士の対等・平等な活動です。家事援助や送迎などをすることで、地域や近隣の人同士が助け合う環境を整え、輪を広げていきます。会員は援助を受ける全員、援助する会員、賛助会員(趣旨に賛同し、資金面から支援する人)の3種類。登録制で、組合員なら誰でも会員になれます。

東都生協くらしの助け合いの会



《サロン～地域の居場所づくり》

地域に暮らす誰もが気軽に交流できる居場所づくり、「サロン」も各地で開催されています。子育て中のママを応援するサロン、趣味を楽しむサロン、折り鶴や膝掛けを作るためのモチーフを編みながら平和を語るサロン、「Zoom」で気軽に相談できるサロンなど、地域の方の希望に合わせて、さまざまな内容で開催しています。



《認知症サポーター養成講座 ～認知症を理解し、地域で支える応援者に～》

認知症は脳の病気や障害などにより、記憶や思考などの認知機能が持続的に低下し、日常生活への支障が半年以上継続する状態です。

東都生協では認知症を正しく理解し、認知症の人や認知症介護をしている家族を温かく見守り、安心して地域で生活できるように取り組みを展開。多くの認知症サポーターを育成するため、行政や地域包括支援センターなどと連携して養成講座を開催しています。認知症サポーターには、「認知症の方を応援します」という意思を示す「認知症サポーターカード」や「オレンジリング」などが渡されます。



供給担当者の

おせっかい!
「見守り」の際のポイント

供給担当者がお届け先で異なる場合は、地域包括支援センターへ連絡するなどの連携をお願いします。



ご不在は、空箱が出ているのに、空箱も注文書も出していない(先週のままである、違う場所にある)。

ご不在なのに、窓が開いている。

ドア付近の私物配置がいつもと違う。

ポスト(ドアポスト)から郵便物や新聞があふれている。

お届けした商品に手が付けられていない。

供給担当者は週1回、商品をお届けする際に見守りをしていただきます。自宅に勝手に入ることはできませんが、「いつもと違う」ちょっとした変化を気に掛けている状況も判断するのは難しい場合がありますが、週1回でも来てくれて安心」と感じている組合員がいることも事実です。供給担当者には、見守りポイントを聞いてみました!

インターホンへの応答がない(家の中から音や人の声は聞こえる)。

ドア付近にカギが落ちていたり、またはドアにカギが差したまま。

電気がつけばなし。





A~Eの順に並べてできる言葉は?

ヒント: 難読漢字によく登場?

1	5		6	8
	C			D
2				
		A		
3				9
4			7	
	E			B

タテのカギ

- 江戸前といえば?
- 〇〇とり、〇〇馬に乗る、〇〇切れとんぼ
- 病気で出た熱を下げるための薬
- 縄跳びの基本技。前跳びの反対
- 交通の〇〇がいい
- 吸い物、つゆ、味噌〇〇

ヨコのカギ

- 弁慶の泣き所
- 人をうらやんだりねたんだりする気持ち
- 東京都の場合、ニューヨーク市、北京市、パリ市ほか9都市ある
- 借金返済の際、借りた金額に追加して支払うお金のこと
- 山口県西部の〇〇市。山口〇〇空港は本州最西端に位置する
- 高層〇〇、オフィス〇〇

正解者から抽選で、10人の方に図書カードをプレゼント!

発表は賞品の発送をもって代えさせていただきます。

MOGMOG ホームページからも応募できます!

https://www.tohto-coop.or.jp/mogmog/

クイズの答え、おたより、写真、イラストなど、ハガキまたは、ホームページから送ってね。上記アドレスあるいは、右の二次元コードからアクセスしてください。

ハガキで応募する場合は、下記の内容を書いて送ってね。

- クイズの答え
- 住所/氏名(お子さんの場合、年齢または学年)/組合員コード/ペンネーム(希望の方)
- 蜂蜜は好きですか? どんな食べ方、使い方をされていますか?
- 「食の未来づくり運動」のために「私にできること」「私の宣言」はありますか?
- 特集やその他の記事へのコメントや感想、イラスト、写真など、なんでもどうぞ!

※おたよりや個人情報は、「MOGMOG」(インターネット含む)でご紹介する場合がありますが、編集目的以外での使用はいたしません。(おたよりは、リライトして掲載する場合があります) ※おたよりへの個別回答は行っておりません。

9月号の答えは、「ジウゴヤ」だよ

締め切りは10月26日(水)の消印まで有効。

あて先 〒156-0055 世田谷区船橋5-28-6 吉崎ビル4階「MOGMOG」係

一般的なおたよりのフリーズでは、ご指摘の通り

①上から下に広げる
②下から上に広げる
③真ん中で分かれて上から下と下から上に広げる

「東都果汁たじろり味付はほむほむ」には異性化液糖が使われています。なぜ遺伝子組換えのものを使っているのですか?

A 異性化液糖の原料は、「たじろり」ではなく「グルコース」(ブドウ糖)です。このうち「グルコース」が遺伝子組換え対象の作物となりませんが、遺伝子組換えが心配されるのは「グルコース」の「遺伝子」(DNA)を構成するタンパク質で、でん粉であるコーン(トウモロコシ)にはタンパク質が含まれないため、遺伝子組換えの表示義務はありません。異性化液糖について日本農林規格(JAS)では、原材料に「でん粉以外のものを使用していないこと」と定められているため、タンパク質が含まれることはありません。

インターネット上などでは「異性化液糖=遺伝子組換え」のような情報があふれていますが、このように起原とする原材料で遺伝子組換え表示をしないものは異性化液糖の他にも、コーン油、マーガリン、ショートニング、アルコール、クエン酸、ビタミンCなどたくさんあります。これらもタンパク質を含まないため、遺伝子組換えによる影響の心配はないと考えています。

Q 「フリリアントマスク40枚」は、色や材質はおしゃれで良いのですが、フリーズが上を向いていて菌やほこりがたまりそうです。基本的に外側のフリーズは下を向いているものだと思うので、検討してください。

A マスクのフリーズの形状は、主に次の3種類となります。

①上から下に広げる
②下から上に広げる
③真ん中で分かれて上から下と下から上に広げる

10月4回での企画も予定しています。

Q 家族で「CO・OPミックスキャラット」が気に入っています。子どもが小さい頃は200mlサイズで良かったのですが、成長した今、1ℓパックがあればと思っています。付属のストローを廃棄するのがもったいないと思えます。

A ご要望の「CO・OPミックスキャラット」大容量規格は、日本生協連で新たに1ℓ紙パック仕様の製品を発売しました。東都生協でも8月4日に新登場し、

巻き始めの芯となる部分をしっかりと手で固めてから紙を巻き付けていたため、中心部分の紙が固く、最後まで使い切れませんでした。リニューアル品は、巻き始めに噴き付ける水分量を減らし、自然乾燥で固さを調節して最後まで使い切りやすくなっています。

丸くなって苦い「たじろり」は「たじろり」で作られています。このように商品によって特徴が異なるため、商品案内に掲載している商品写真をご確認の上、使用する目的に合わせてお選びください。

Q 「CO・OPやわらかパン」が欲しいのですが、掲載されているのは「東都もーもー紙芯のないトイレットロール」ばかり。この商品は紙芯がなくても最後まで使い切れませんか。「やわらかパン」を注文できるようにしてください。

A 「CO・OPやわらかパン」は、現在5週に1回程度の頻度でご案内しています。今回は、商品案内さんぽんすぎ11月3日に企画を予定しています。なお「東都もーもー紙芯のないトイレットロール」は、過去にも同様の声をいただき、2020年6月にリニューアルしました。従来品は、

巻き始めの芯となる部分をしっかりと手で固めてから紙を巻き付けていたため、中心部分の紙が固く、最後まで使い切れませんでした。リニューアル品は、巻き始めに噴き付ける水分量を減らし、自然乾燥で固さを調節して最後まで使い切りやすくなっています。

「おしえてQ&A!」

組合員から寄せられた声にお答えします!

今月は裏面に困った時のMOGMOGカードがあります! 切り取って持ち歩きましょう!

おしえてQ&A! から商品の原材料の表示の理解などを知ることができて、興味深かった。

クローズド、近所に住む小学3年生の孫が目ざとく見つけ、答えが分かったので応募しました!

特集記事を読み、世界終末時計の残りがたったの100秒とは驚きです。多くの人にこの現実を知ってもらいたい。

食品添加物についての情報を集めた特集を要望!

有機活性発芽玄米がおいしかったと感想があり、食べてみたいと思いました。

表紙の写真(四万十川・沈下橋)がとても美しく、癒やされました!

組合員のさまざまな声を読むのは、楽しみです。

表紙のような景色をゆっくり見たのはいつだったか…。自然の中で深呼吸をしたり、おいしいも探しの旅がしたいですね。

7月・8月号の「平和を考える」を読み「いいね!」と思いました。「いのちこそ宝」、9条を守りたいですね。

- 杉並区 本の虫
- 練馬区 まりちゃん
- 町田市 本間美穂子
- 品川区 はなかつち
- 小金井市 たまご
- 文京区 和木由美子
- 西京市 たまご
- 日野市 ウィン
- 荒川区 為我井雅子
- 品川区 まりちゃん
- 品川区 たまちゃん

おたよりしょうかい

みょうがは好きですか? 薬味以外の調理法、食べ方はありますか?

好きです。鶏ひき肉にみじん切りしたいけを混ぜ、細長いだんご状にし、中に斜め薄切りにしたみょうがを挟んでフライパンで焼きます。大根おろしとぼん酢で食べます!

大田区 斎藤葉子

しょうが焼きに入れて、サッパリと食べるのが好きです!

川崎市 おまめ

レンジで作る甘酢漬けのレシピを知ってからハマっています。

八王子市 みみりん

水耕でいいじゃない? と思っていました。でも味にこだわって作られていることを知って、土耕のみょうが、買ってみたいと思いました。

杉並区 みつこ

ゆでて四つ割りにしたみょうがと、ゆでて輪切りにしたいかを酢味噌で和えます。

府中市 谷口圭子

1枚ずつはがしたみょうがに甘酢をかけ、一口大のにぎり飯にみょうがで巻くと、ピンクの手まり寿司の出来上がり。

品川区 多田昭子

おたよりしょうかい

クイズ応募はがきで見つけた、コメント紹介

おしえてQ&A! から商品の原材料の表示の理解などを知ることができて、興味深かった。

クローズド、近所に住む小学3年生の孫が目ざとく見つけ、答えが分かったので応募しました!

特集記事を読み、世界終末時計の残りがたったの100秒とは驚きです。多くの人にこの現実を知ってもらいたい。

食品添加物についての情報を集めた特集を要望!

有機活性発芽玄米がおいしかったと感想があり、食べてみたいと思いました。

表紙の写真(四万十川・沈下橋)がとても美しく、癒やされました!

組合員のさまざまな声を読むのは、楽しみです。

表紙のような景色をゆっくり見たのはいつだったか…。自然の中で深呼吸をしたり、おいしいも探しの旅がしたいですね。

7月・8月号の「平和を考える」を読み「いいね!」と思いました。「いのちこそ宝」、9条を守りたいですね。



おいしいお好み焼き教室

7月5日 とーと会「ばなな・くらぶ」



3年ぶり開催の夏のつどいは、オタフクソース様からお好み焼き博士の菊地瑠菜さん、田中美紅さんを講師に迎え、プロ直伝の焼き方を学習。キャベツの切り方、生地混ぜ方、肉を乗せる・ひっくり返すタイミングに、みんな「え〜、そうなの?」。そして出来上がりの美しさに歓声が上がりました。今回は、取扱商品の「国産大麦のお好み焼粉」と「お好みソース 野菜と果実」を使用し、仕上げはやはり「わたしのこだわり 東都マヨネーズ」。関東と関西で好み分けられるソースの世界も奥が深い…。たかがお好み焼き、されどお好み焼き。粉もん文化よ永遠であれ!! 早く試食できる日がくるといいですね。

大人も子どももみんなで学ぼう! 憲法学習会

7月18日 第1地域委員会

「日々の生活の中で幸せだと思うのはどんな時?」という長尾詩子弁護士の問い掛けから始まった学習会。「ゆっくり食事をおいしくいただける時」「子どもが生まれた時」など一人ひとり回答し、「幸せ」が憲法の条文のどこに当てはまるのかを全員で探しました。

絵本「あなたこそたからもの」*読後の「なぜ戦争が起きたのか」との問いには、「わがまま・欲張り」「相手のものが欲しいという気持ち」「リーダーを正しく選べなかったから」などの意見が。対話形式の学習会は、自ら判断するきっかけになります。参加した小学3年生の「難しかったけど、憲法が何のためにあるのか分かった。弱い人のためにある」という感想が印象的でした。



*個人の尊重、表現の自由、平和主義などについて分かりやすく書かれている(大月書店)

「おこづかいゲーム」で金銭感覚を身に付けよう!

7月26日 第6地域委員会

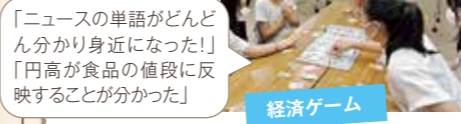
ゲームをしながらお金について考える学習会。買い物などの疑似体験を通して、おこづかいをやりくりする3・4年生。6年生はレストラン経営者になり、利益の仕組みや世界情勢と物価との関わりなど、経済の基礎を学びます。「値上げマジやめて!」「ムズ〜、ヤバっ!」と楽しみながら経済用語も身近に感じ取れた様子。キャッシュレス化が進む中、小学生のうちに、お金の大切さや金銭感覚を身に付けることは、きっと将来の財産になるはずです。このゲーム、マジお勧め!

講師:ライフブランドバイザー 清田・金田・北尾・小沼職員



おこづかいゲーム

「お手伝いでお金をためるのは楽しい!」「好きなものを我慢して、誰かのために使えるってうれしいこと」



「ニュースの単語がどんどん分かり身近になった!」「円高が食品の値段に反映することが分かった」

経済ゲーム

地域の組合員活動をサポート

地域コーディネーター研修②産地・メーカーこだわり学習会

7月25日 組合員活動委員会主催



コーヒーのおいしい抽出方法



(農)埼玉産直センター 山口理事長

公募で4月から着任した地域コーディネーターには、年4回の研修が計画されています。2回目となる7月25日には、後半活動への参考となるように商品について学習。小川珈琲㈱と(農)埼玉産直センターを迎えたオンライン学習会には、地域コーディネーター・組合員理事など47人が出席しました。

小川珈琲㈱からは、変化する栽培産地の収量に安定して確保するための努力などについて学びました。豆の種類・特徴に合った焙煎を行った後にブレンドする「アフターミックス製法」による東都生協オリジナルブランド商品は、味わいも良く、手間とコストに対して市販品よりも価格を抑えています。ドリッパーのコツは、最初に粉全体を湿らせる「蒸らし」。学習会後に試飲し、深い味わいを納得しました。

(農)埼玉産直センターからは、6月のひょう害で、なすやとうもろこしがら6割も出荷できない深刻な影響を受け、回復に1か月かかるとの報告がありました。一方で「食べてくださる組合員がいる限り、野菜の生産を続けます。3年ぶりに収穫祭を開催予定です!」とのうれしい情報も。進行役の地域コーディネーターからは、「オンラインで学習会を主催するイメージも併せて学ぶことができた」との感想がありました。研修で学んだ商品知識や情報は、今後、地域委員会主催の企画に生かされます。



インフォメーション



理事会報告
(抜粋)

〔2022年度第3回定例理事会2022年7月21日開催〕
〔審議事項〕●2022年度第48回通常総代会のまごめ確認の件 (NSC)
●インターネット加入申し込みサイト利用規程三部署改正の件
〔報告事項〕●組合員活動委員会報告
●商回協活動関連報告
●2022年度内部統制の取り組みに関する報告の件
●2022年度子会社・関連会社への役員員派遣に関する件
●常任理事会決議事項報告

今後の理事会日程(予定)

10月20日(木)
11月17日(木)

7月のわたしたち

2022年7月20日現在 ※[]内は前年比

組合員数	257,047人 [99.5%]	総事業高	11,781,729千円 [95.1%]
加入	2,628人 [91.3%]	共同購入事業	11,307,170千円
脱退	2,761人 [79.3%]	弁当配食事業	125,409千円
		生活文化事業	70,907千円
		生活支援事業	23,601千円
		その他事業	254,642千円

★出資金	6,782,036千円 [101.0%]
★1人当たりの出資金	26,384円 [101.8%]
★1人当たりの利用高	6,125円 [99.0%]

東都生協NO₂測定濃度分布図(2022年6月)

2022年6月2日~6月3日に測定したNO₂(二酸化窒素)の測定結果

東都生協は「身近な所の空気を実際に測り、自分たちで確かめ、きれいな空気を取り戻すにはどうすればいいか?」を考えていただくことを目的に、1988年から二酸化窒素NO₂測定活動を実施し、測定結果を「大気汚染測定運動東京連絡会」*に提供しています。この連絡会では東都生協の他、さまざまな団体から集めた測定結果を基に、大気汚染の改善を求めて運動を展開。毎回の地道な測定活動の積み重ねが、大きな運動を支えています。

測定日の気象状況
・測定日時: 2022年6月2日(木) 午後6時~6月3日(金) 午後6時(※前後2時間を有効とする)
・天候: 6月2日(晴) 平均風速: 3.0m/S
6月3日(曇りのち晴) 平均風速: 3.2m/S

測定規模
・参加人数: 198人 ・カプセルの配付数: 218個
・カプセルの返却数: 211個 (回収率: 96.8%)
・有効測定数: 183個 (有効回収率: 83.9%)

測定結果

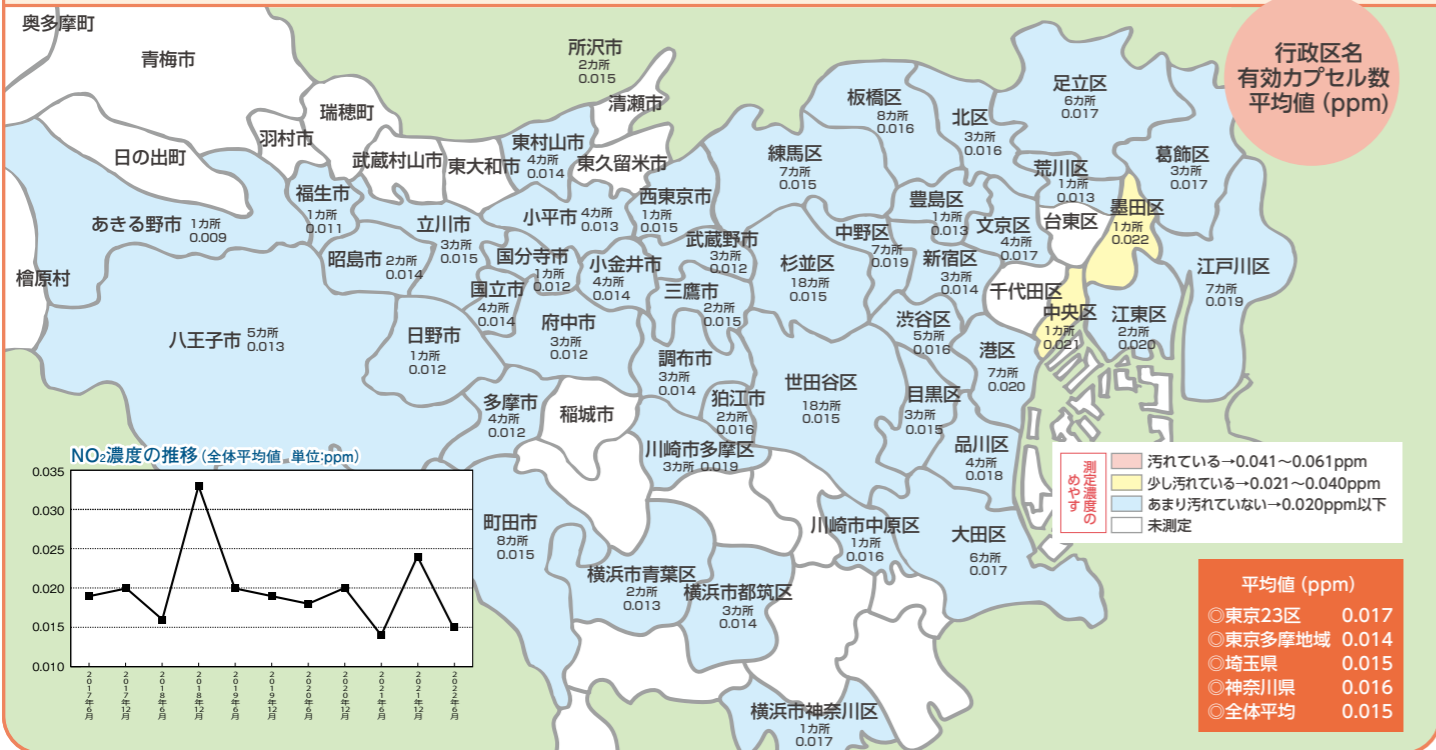
今回測定したNO₂(二酸化窒素)の全体平均濃度は、0.015ppmでした。過去5年間に測定した6月の平均濃度(0.018ppm)より少し低い結果です。[]内は前年値
全体: 0.015 (0.014)、東京23区: 0.017 (0.015)、東京多摩地域: 0.014 (0.012)、埼玉県: 0.015 (0.012)、神奈川県: 0.016 (0.011)

都内の大気汚染常設監視測定局が測定したNO₂平均濃度は、道路沿いが0.016ppm、住宅地は0.010ppmでした。

なお、環境省が定めたNO₂の基準値は「0.040~0.060ppmのゾーン、またはそれ以下であること」とされています。

大気汚染測定運動東京連絡会

大気汚染測定運動に参加する各地域実行委員や団体の自主的な活動を基盤とする連絡会です。きれいな空気を取り戻し、健康と環境を守り、大気汚染による健康被害を防ぐことを目的に活動を進めています。東京連絡会全体で取りまとめた測定結果は、東京都や環境省に報告され、有害物質の排出抑制を進めるための貴重なデータとして活用されています。





食の未来づくり運動

私の宣言

三食ともお米がほとんどです。
変わらずに食べ続けます。
(世田谷区 小南フミ)

廃棄0! 残さないように自分に合った量を準備する。(練馬区 坂巻美智子)

行動目標
1 食料自給率の向上

行動目標
2 日本の農業を元気に

行動目標
3 持続可能な社会に向けて

1人が5人に地域で「食の未来づくり運動」を伝え、その輪を広げよう

いまこそ! いまだからこそ 憲法学習会

当日参加: 組員 80人 /

～憲法の平和と人権～

7月20日、平和憲法を生かし、次世代に希望ある未来を手渡していくため、憲法学習会を開催しました。講師には、2015年の安全保障関連法成立直後に講演いただいた東京都立大学法学部教授の木村草太先生をお迎えし、憲法の基本や改憲論議で焦点となる「自衛隊明記」や「緊急事態条項創設」の問題点などについてお話いただきました。

憲法は国家権力による失敗を防ぐためのルール

人は、さまざまなことで失敗しやすいため、注意喚起のために「張り紙」をします。この張り紙の国家権力版が憲法。強大化した近代国家が権力を乱用して起こした過去の三大失敗、①戦争 ②人権侵害 ③独裁を防ぐために立憲主義を盛り込み、国家権力を制限するために作られたルールが憲法です。

憲法の役割は、国家権力による失敗を防ぎ、権力を制限することにあります。



©岩沢蘭



参加者の声

東都生協の組員でもある木村先生のお話はジョークも交え、とても分かりやすかった

●どの国の憲法にも書かれている3つのルール

右記の3つのルールを軸に、その国の歴史的な背景によって異なる項目が規定されています。

1947年に施行された日本国憲法は、前文および全第11章で構成。天皇の扱い方で失敗を犯した日本は、独自に天皇について第1章を設け、象徴天皇制と国民主権を明記しています。日本が過去に犯した侵略戦争という大きな失敗に対しては、第9条で戦争放棄を定め、諸外国と比べ軍隊と戦力を徹底してコントロールする規定を設けています。

- ① 軍隊と戦争のコントロール
- ② 人権の保障
- ③ 権力の分立(独裁を許さない)

●国際法「武力不行使原則」の3つの例外

20世紀半ば以降、国際法(国連憲章)では、一切の武力行使を原則禁止しています。ただ、侵略国が現れた場合に備えて、3つの例外を設けています。



「武力不行使原則」3つの例外	武力行使の要件
① 集団安全保障措置	国際連合・安全保障理事会決議
② 個別的自衛権	自国が武力攻撃を受けていること
③ 集団的自衛権	武力攻撃を受けている国からの救援要請があること

ロシアによるウクライナ侵攻は、上記3つの例外のいずれにも該当せず、ロシアの国際法違反は明白です。

学習会では、1つの決まり(憲法)を作る・変えようとする中で見えてくる、新たな問題を再認識しました。ルールである日本国憲法を知り、平和に目を向けながら行動していけるよう、考えていきましょう。なお、学習会の詳細は、東都生協ホームページの「組員向けサイト」→「みんなの活動ニュース」に掲載しています。

文責: 東都生協だより編集委員会

今月のつみやき

毎号、インターネットとはがきで「MOGMOGクイズ」への回答とお便りをたくさんいただき、編集委員全員で全て読んでいます。端から端まで読んでくださり、かわいい写真やイラストが増えたことをとてもうれしく思っています。今後も、皆さんからのご意見を参考に『MOGMOG』を制作していきます。お便りもお待ちしています! (A.T.)

お問い合わせ 組織運営部

☎ 03(5374)4756

月曜～金曜: 午前9時～午後4時

E-mail: kumikatsu@tohto.coop

〒156-0055 東京都世田谷区船橋5-28-6 吉崎ビル4階

